

**Закрытое акционерное общество «Ракитин-Автоматик»**

**Турникет-тумба калиточный**

**«Гранд-К»**

**Руководство по эксплуатации**

**ФХ.53.00.000 РЭ**

**К и е в**

**2 0 0 6**

## 1 Назначение

1.1 Турникет-тумба калиточный «Гранд-К» (в дальнейшем - турникет) предназначен для управления доступом на охраняемый объект. Турникет устанавливается на КПП промышленных предприятий, административных учреждениях, вокзалах и т.п. объектах, где необходимо организовать управляемый багажный проход. Турникет может работать автономно от кнопочного пульта либо в составе системы контроля и управления доступом.

1.2 По устойчивости к воздействию климатических факторов турникет соответствует категории УЗ по ГОСТ 15150-69 и предназначен для эксплуатации внутри помещения при температуре от  $-10^{\circ}\text{C}$  до  $+45^{\circ}\text{C}$  и относительной влажности воздуха не более 95% при температуре  $25^{\circ}\text{C}$ .

## 2 Основные особенности

2.1 Турникет оснащен вращающейся на вертикальной оси створкой, обеспечивающей перекрытие багажного прохода.

2.2 Фиксация створки в закрытом положении осуществляется управляемым электромагнитом. При необходимости створка может быть зафиксирована в открытом или закрытом положениях механическим замком.

2.3 Дистанционное управление турникетом позволяет использовать его как автономно в режиме ручного управления с пульта, так и в качестве исполнительного устройства в системе управления доступом.

2.4 Панели обшивки турникета выполняются из полированной или шлифованной нержавеющей стали, а крышка - из углеродистой стали с полимерным покрытием.

Створка калитки выполняются из полированной нержавеющей стали.

## 3 Технические данные

• Напряжение питания постоянного тока, В	12±1.5
• Потребляемый ток, А, не более	1.0
• Ширина перекрытия прохода, мм	850±5
• Угол поворота створки, градус, не более	±90
• Усилие поворота створки, Н не более	15
• Допускаемая нагрузка на середину створки:	
статическая, Н, не более	600
динамическая, Дж, не более	60
• Габаритные размеры, мм	
• Высота	1020
• Длина	420
• Ширина	320
• Масса, кг., не более	30
• Характеристики надежности:	
Средняя наработка на отказ, проходов, не менее	1500000
Среднее время восстановления, час не более	1.5
Назначенный срок службы, лет, не менее	10

## 4 Требования безопасности

По способу защиты человека от поражения электрическим током турникет относится к классу III по ГОСТ 27570.0-87.

4.1 К монтажу, эксплуатации и обслуживанию турникета допускаются лица, изучившие настоящее Руководство по эксплуатации и прошедшие инструктаж по технике безопасности.

4.2 При монтаже и эксплуатации турникета должны соблюдаться «Правила техники безопасности при эксплуатации электроустановок потребителей», а также общие положения по технике безопасности, принятые на данном предприятии.

4.3 В качестве источника питания турникета должны применяться преобразователи с отдельными обмотками или имеющие защитный трансформатор и удовлетворяющие требованиям электробезопасности по ГОСТ 27570.0-87.

4.4 С целью обеспечения мер безопасности ЗАПРЕЩАЕТСЯ:

а) Эксплуатировать турникет без заземления; клемма заземления находится за съемной передней панелью обшивки;

- b) Эксплуатировать неисправный турникет. В случае обнаружения неисправности турникет должен быть отключен от сети;
- c) Пользоваться неисправным инструментом и приспособлениями при монтаже и обслуживании турникета;
- d) Подвергать детали и узлы турникета ударам и падениям, использовать при чистке наружных поверхностей абразивные вещества и растворители (ацетон, уайт-спирит, скипидар).

## 5 Устройство и принцип работы

5.1 Турникет калиточный (см. рис.1) представляет собой сборный металлический корпус, состоящий из одной центральной 1, двух боковых 2 секций, соединенных между собой и закрепленных на общем основании 3. Между боковыми секциями установлена вертикальная стойка 4, на которой размещены опорные подшипниковые узлы 5 и 6, электромагнит 7 и механизм фиксации 8 поворотной створки 9. Поворот створки в открытом состоянии осуществляется вручную. Возврат в исходное положение происходит самостоятельно под действием возвратной пружины 10.

Пространство между боковыми секциями закрывается листами обшивки 11, а также наружными оболочками верхнего 12 и нижнего 13 передних отсеков. Сверху турникет закрывается крышкой 14, снабженной двумя радиопрозрачными вставками 15, выполненными из тонированного поликарбоната, под которыми на верхних фланцах боковых секций установлены светодиодные знаковосинтезирующие индикаторы 16.

На передней поверхности верхнего отсека находится замок 17, с помощью которого производится механическая фиксация поворотной створки. Нижний передний отсек выполнен съемным для обеспечения доступа к местам крепления турникета на полу. Крышка турникета запирается двумя замками 18. Нижний отсек устанавливается на болты, закрепленные в корпусе и основании, и фиксируется семью винтами к декоративной плите 19.

Крепление турникета к полу может осуществляться с помощью шурупов или анкерных болтов, установленных в подготовленные отверстия. Подводка электрических кабелей к турникету осуществляется через металлорукав в полу.

Габаритные размеры турникета приведены на рис.2.

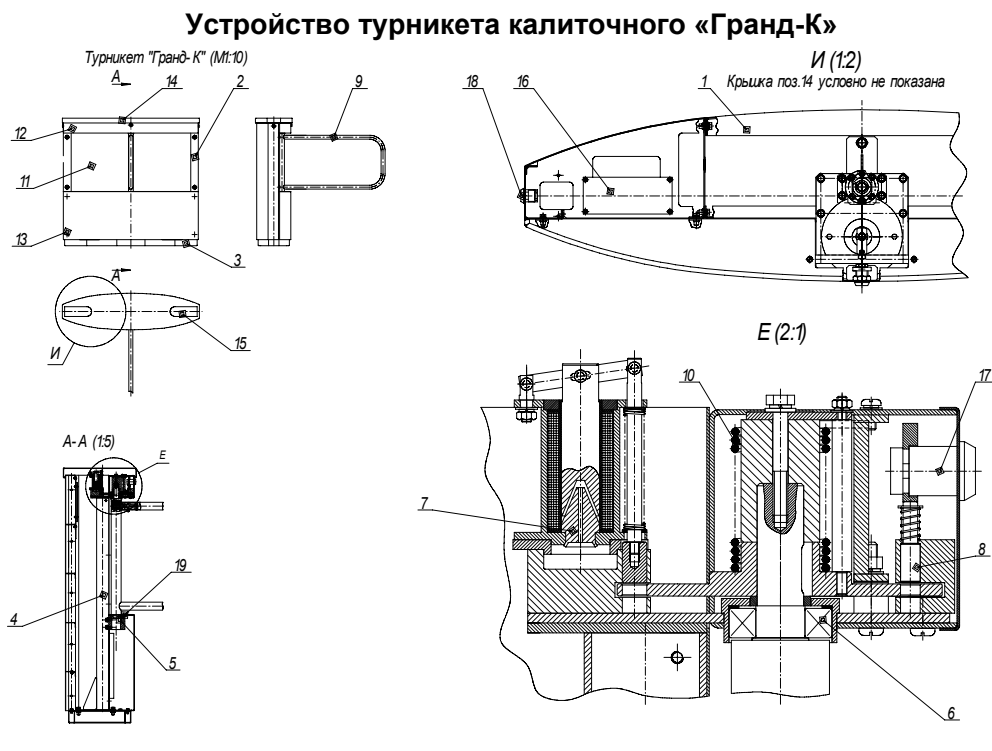


Рис.1

### Общий вид турникета калиточного «Гранд-К»

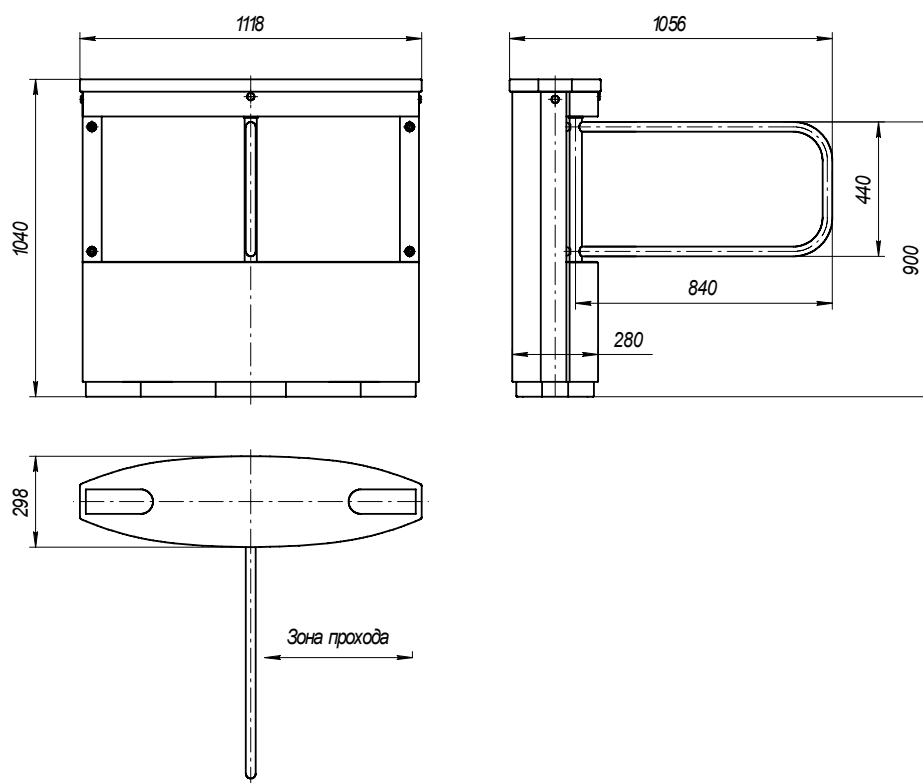


Рис.2

## 6 Установка, монтаж и подключение

6.1 Турникет должен устанавливаться на прочные и ровные бетонные (каменные) основания.

6.2 Монтаж турникета выполнять в следующем порядке:

- 1) Подготовить турникет к установке, для чего:
  - распаковать турникет, проверить его комплектность;
  - установить и зафиксировать створку болтами поз.20 и винтами поз. 22 согласно рис.3. Винты 22 стопорить краской или клеем БФ-4.;
  - открыть замки и снять крышку;
  - открутить 7 винтов, скрепляющих плиту и нижний отсек, после чего движением вправо или влево (на 7-10 мм) и на себя отстыковать нижний отсек от корпуса турникета.
- 2) Подготовить в полу отверстия под крепежные элементы (см. Рис. 4) и паз для прокладки кабелей.
- 3) Проложить металлорукав, провести кабели.
- 4) Установить турникет, прикрепить его к основанию.
- 5) Подключить кабели питания и ПДУ к ПУ турникета, заземлить корпус турникета. Заземление производить в соответствии с требованиями ПУЭ («Правил устройства электроустановок с напряжением до 1000 В»).
- 6) Подключить кабель СКУД к блоку управления турникета.
- 7) Установить нижний отсек и зафиксировать его винтами. Установить крышку и запереть замки.

### Установка створки турникета «Гранд-К»

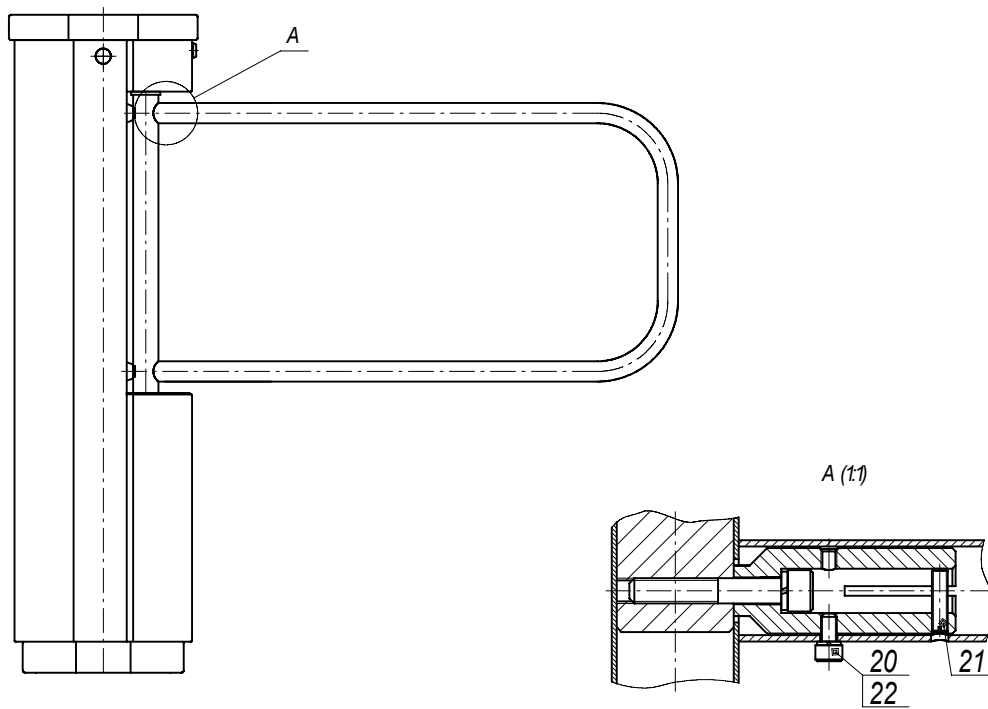


Рис.3

### Разметка отверстий в полу под крепление турникета «Гранд-К»

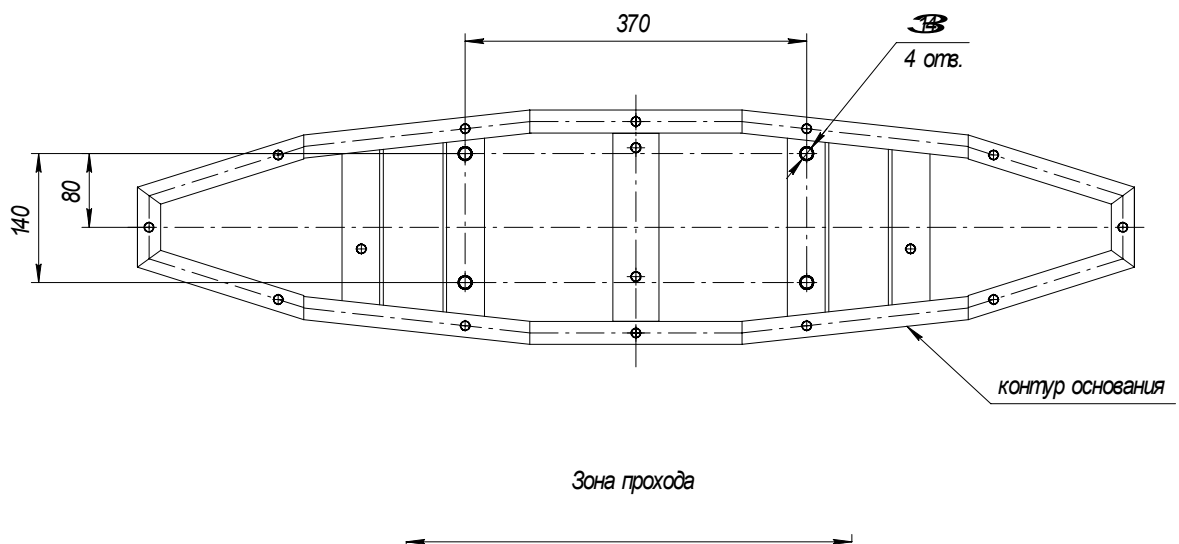


Рис. 4.

## 7 Подготовка к работе

7.1 Перед включением турникета необходимо путем визуального осмотра убедиться в правильности всех подключений и исправности соединительных кабелей.

7.2 Освободить зону вращения створки от посторонних предметов.

7.3 Проверить фиксацию створки в закрытом и открытом положениях с помощью механического замка 17.

7.4 Включить питание турникета. Перевести замок 17 в положение «Открыто»

7.5 После включения питания турникет находится в дежурном режиме: створка зафиксирована электромагнитом в положении «Закрыто», на индикаторах с обеих сторон – красный крест.

## 8 Порядок работы

8.1 **Дежурный режим.** Для переключения в дежурный режим работы необходимо нажать на ПДУ кнопку «Проход закрыт». При этом включается электромагнит блокировки прохода, на индикаторах загорается красный крест. Створка турникета автоматически запирается в положении, перекрывающем проход.

8.2 **Режим прохода.** Нажать на ПДУ кнопку «Проход открыт». При этом выключается электромагнит блокировки прохода, на индикаторах загораются зеленые стрелки. Для прохода через турникет необходимо вручную повернуть створку в нужном направлении. После прохода створка под действием возвратной пружины самостоятельно устанавливается в исходное положение.

8.3 **Режим «Антипаника».** Нажать на ПДУ кнопку «Проход открыт» или отключить питание турникета. Створку калитки повернуть в направлении выхода и зафиксировать ее в открытом положении с помощью замка 17.

8.4 **Фиксация створки.** Створка турникета может быть зафиксирована с помощью механического замка 17 в закрытом или открытом положении. Для этого: установить створку турникета в нужное положение и повернуть ключ замка по часовой стрелке на 180°. При фиксации створки в положении, перекрывающем проход, функция «Антипаника» не реализуется.

## 9 Техническое обслуживание

В течение гарантийного срока турникет не нуждается в техническом обслуживании (чистке, смазке и т.п.).

## 10 Транспортирование и хранение

10.1 Допускается перевозка турникета в транспортной упаковке наземным (автомобильным, железнодорожным) и воздушным транспортом. При транспортировке допускается штабелирование коробок не более, чем в 4 яруса.

10.2 Условия хранения должны соответствовать группе 5 (ОЖ4) ГОСТ 15150-69.