

Закрытое акционерное общество «Ракитин-Автоматик»

Калитка механическая

Форма™ КМ-3

Руководство по эксплуатации

ФХ.22.00.000-01 РЭ

**К и е в
2 0 0 5**

1. Назначение

1.1 Калитка механическая Форма™ КМ-3 (в дальнейшем - калитка) представляет собой преграждающее устройство с частичным перекрытием прохода, предназначенное для управления доступом на охраняемую территорию. Калитка устанавливается на контрольно-пропускных пунктах (КПП) промышленных предприятий, в банках, административных помещениях учреждений и т.п.

1.2 По устойчивости к воздействию климатических факторов калитка соответствует категории У 2 по ГОСТ 15150-69 и предназначена для эксплуатации как внутри помещений, так и на улице (под навесом) при температуре от минус 40°C до +45°C и относительной влажности воздуха не более 95% при температуре 35°C.

2. Технические данные

• Ширина перекрытия прохода, мм	850±5
• Угол поворота створки, градус, не более	±90
• Усилие поворота створки, Н не более	15
• Допускаемая нагрузка на середину створки:	
статическая, Н, не более	600
динамическая, Дж, не более	60
• Габаритные размеры, мм	
высота	1090
ширина	910
• Масса, кг, не более	20
• Средняя наработка на отказ, поворот, не менее	1500000
• Среднее время восстановления, час, не более	1.5
• Средний срок службы, лет, не менее	10

3. Требования безопасности

3.1 К монтажу, эксплуатации и обслуживанию калитки допускаются лица, изучившие настоящее руководство по эксплуатации.

3.2 При монтаже и эксплуатации калитки действуют общие положения по технике безопасности, принятые на данном предприятии.

3.3 С целью обеспечения мер безопасности ЗАПРЕЩАЕТСЯ:

а) пользоваться неисправным инструментом и приспособлениями при монтаже и обслуживании калитки;

б) подвергать детали и узлы калитки падениям или ударам, вызывающим механическую деформацию.

4. Устройство и принцип работы

4.1 Калитка представляет собой вертикальную стойку 1, на которой расположена вращающаяся на двух подшипниках (2, 3) опора 4, с закрепленной на ней створкой 5. Внутри опоры размещены пружина 6, служащая для возврата створки в исходное положение и упор 7, ограничивающий угол поворота створки. Верхний фланец стойки состоит из неподвижного корпуса 8, в котором размещены два подпружиненных штифта 9, и подвижного наружного кольца с насечкой 10, с помощью которого устанавливается режим работы калитки. Сверху фланец закрыт стаканом 11.

На створке 5 закреплена пластина 14, служащая местом размещения (наклейки) информационных знаков-указателей (разрешение или запрещение прохода и т.п.).

Общий вид калитки представлен на рис. 1.

Поворот створки калитки в направлении, открытом для прохода, производится вручную, при этом усилие на середине створки не должно превышать 15 Н. Возврат створки в исходное положение происходит самостоятельно под действием пружины 6.

Крепление калитки к полу может осуществляться с помощью шурупов или анкерных болтов, установленных в подготовленные отверстия.

Габаритные размеры калитки указаны на рис.2.

Общий вид калитки КМ-3

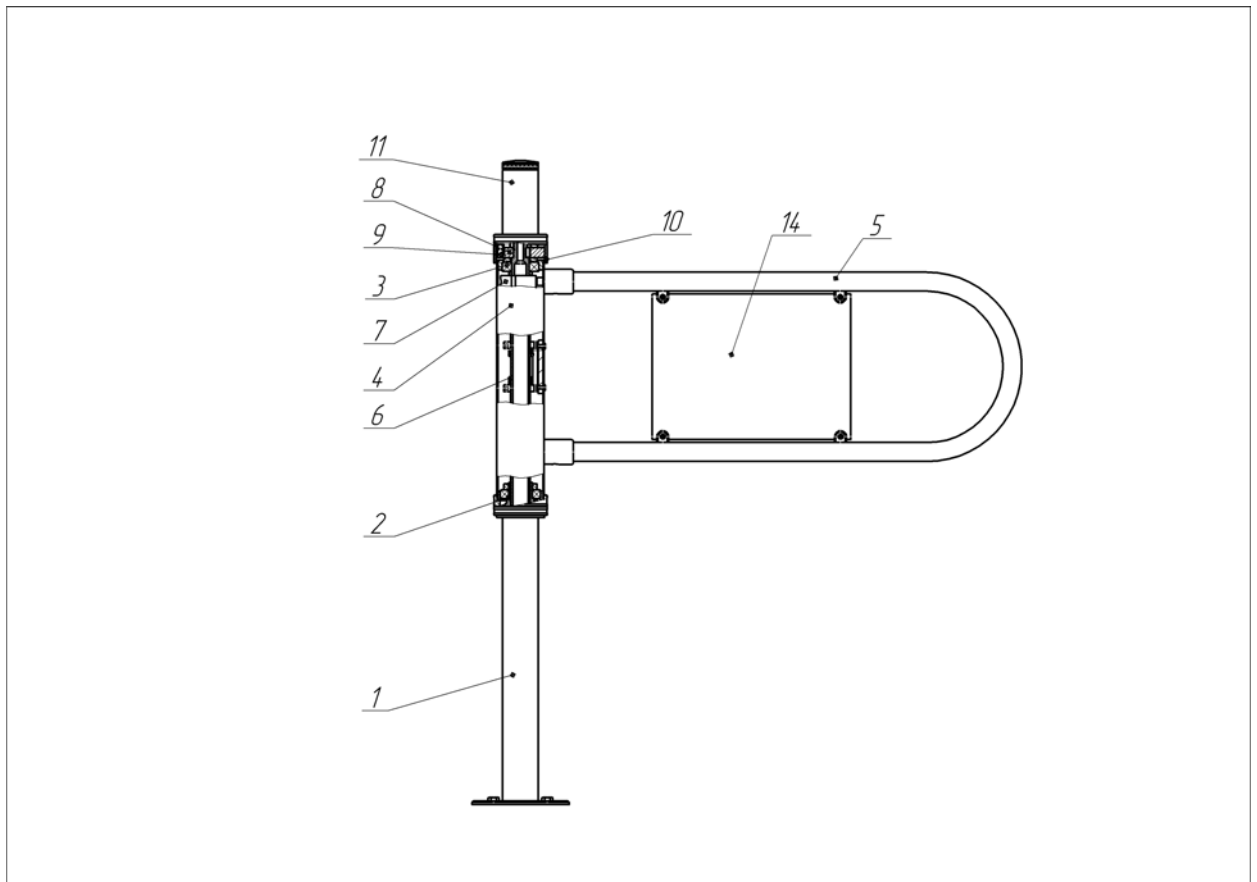


Рис.1

4.2 Калитка является универсальной (односторонней или двусторонней). С помощью управляющего кольца 10 калитка может быть переключена в одно из состояний в соответствии с таблицей 1.

Таблица 1.

№ п/п	Положение управляющего кольца	Состояние калитки
1.	Значок > на управляющем кольце совмещен с точкой на неподвижном фланце.	Калитка открыта для поворота створки вправо на угол 90°. Поворот створки влево заблокирован.
2.	Значок < на управляющем кольце совмещен с точкой на неподвижном фланце.	Калитка открыта для поворота створки влево на угол 90°. Поворот створки вправо заблокирован.
3.	Значок <> на управляющем кольце совмещен с точкой на неподвижном фланце.	Калитка открыта для поворота створки в обе стороны на угол 90°.
4.	Значок >> на управляющем кольце совмещен с точкой на неподвижном фланце.	Калитка закрыта. Поворот створки в любую сторону заблокирован.

Габаритные размеры калитки КМ-3

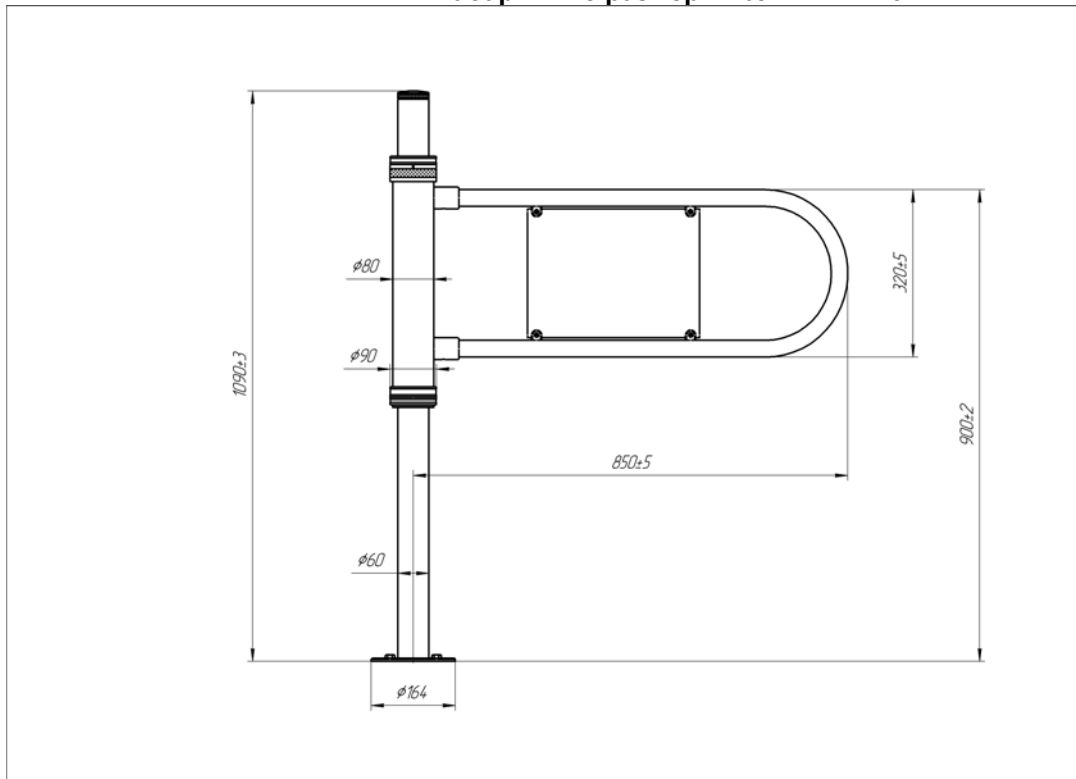


Рис. 2

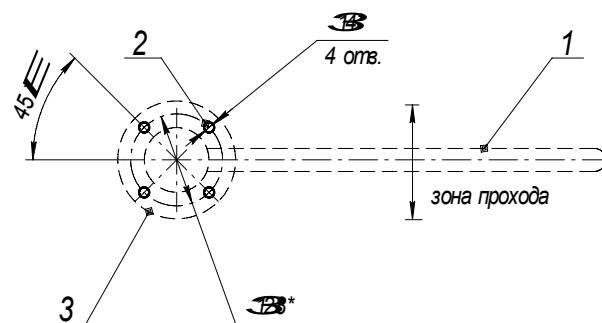
5. Установка, монтаж и подключение

5.1 Калитка должна устанавливаться на ровные и прочные бетонные или каменные (специально подготовленные) основания.

5.2 Монтаж калитки выполнять в следующем порядке:

- 1) Распаковать калитку, проверить её маркировку и комплектность в соответствии с сопроводительной документацией;
- 2) Подготовить в полу четыре отверстия под крепежные элементы в соответствии с рис. 3;
- 3) Установить стойку калитки и закрепить её к основанию с помощью четырех крепежных пар.

Разметка отверстий в полу под крепление калитки КМ-3



1. Положение створки в закрытом положении.
2. Отверстия под крепежные детали.
3. Контур опорного фланца калитки.

Рис. 3.

6. Подготовка к работе

- 6.1 Перед началом работы убедиться в отсутствии внешних повреждений на деталях калитки.
- 6.2 Освободить зону вращения створки калитки от посторонних предметов.
- 6.3 Проверить функционирование калитки последовательно во всех режимах работы в соответствии с таблицей 1:

- установить управляющий диск в нужное положение;
- поворотом створки в обе стороны убедиться в правильности работы калитки в выбранном режиме.

6.4 Установить управляющий диск в положение, соответствующее эксплуатационному режиму работы. Калитка готова к работе.

7. Порядок работы

7.1 **Режим прохода.** Калитка действует по принципу «Толкни и иди»: для прохода необходимо вручную повернуть створку калитки в разрешенном направлении. После прохода створка калитки под действием возвратной пружины самостоятельно устанавливается в исходное положение.

7.2 **Режим «Антипаника».** Повернуть управляющее кольцо (диск) до совмещения значка <> с точкой. Повернуть створку калитки в направлении выхода до упора и зафиксировать ее в этом положении с помощью управляющего кольца (повернуть кольцо до совмещения значка >< с точкой).

7.3 **Фиксация створки.** При необходимости створка калитки может быть зафиксирована с помощью управляющего кольца в закрытом или открытом положении. Для этого необходимо установить створку калитки в нужное положение и повернуть управляющее кольцо до совмещения значка >< с точкой.

8. Техническое обслуживание

В течение установленного срока службы калитка не нуждается в техническом обслуживании (чистке, смазке и т.п.).

9. Транспортирование и хранение

7.1 Допускается перевозка калитки в транспортной упаковке наземным (автомобильным, железнодорожным) и воздушным транспортом. При транспортировке допускается штабелирование коробок не более чем в 4 яруса.

7.2 Условия хранения должны соответствовать группе 5 (ОЖ 4) ГОСТ 15150-69.