

Закрытое Акционерное Общество «РАКИТИН-АВТОМАТИК»

Турникет триподный Форма™

«Классик-CS»

Руководство по эксплуатации

ФХ.41.00.000.2 РЭ

Версия 1.0

К и е в

2 0 0 7

1 Назначение

1.1 Турникет триподный Форма™ «Классик-CS» (в дальнейшем - турникет) предназначен для управления доступом на охраняемый объект. Турникет устанавливается на КПП промышленных предприятий, в банках, административных учреждениях и т.п. Турникет может работать автономно от кнопочного пульта либо в составе системы контроля и управления доступом.

1.2 Турникет выпускается в исполнении У2 по ГОСТ 15150-69 для эксплуатации под навесом при температуре от -40°C до +45°C и относительной влажности воздуха до 95% при температуре 35°C.

2 Основные особенности

2.1 Турникет оснащен вращающимся на наклонной оси триподом с тремя преграждающими штангами. При фиксации трипода в исходном положении одна из штанг расположена горизонтально и полностью перекрывает проход.

2.2 Наличие в турникете управляемого привода с электродвигателем постоянного тока обеспечивает плавное вращение трипода, комфортность прохода и высокую пропускную способность.

2.3 Турникет оборудован устройством, обеспечивающим автоматическое опускание и автоматическое восстановление преграждающей штанги по команде системы управления или при выключении напряжения питания (функция «антипаника»).

2.4 Дистанционное управление турникетом позволяет использовать его как автономно в режиме ручного управления с пульта, так и в качестве исполнительного устройства в системе управления доступом.

2.5 Турникет отличается современным дизайном и имеет три исполнения по внешнему виду: «Классик-Стандарт», «Классик-Элегант», «Классик-Люкс».

В варианте «Классик-Стандарт» панели обшивки выполняются из листовой стали с полимерным покрытием, крышка турникета выполняется из хромированной стали.

В варианте «Классик-Элегант» панели обшивки выполняются из шлифованной или полированной нержавеющей стали, крышка турникета выполняется из хромированной стали.

В варианте «Классик-Люкс» панели обшивки выполняются из шлифованной или полированной нержавеющей стали, крышка турникета отделывается декоративным камнем или деревом твердых пород.

Преграждающие штанги во всех вариантах выполняются из шлифованной или полированной нержавеющей стали.

3 Технические данные

• Напряжение питания постоянного тока, В	12±1.5
• Потребляемый ток, А, не более	
• в дежурном режиме	1
• в режиме максимального потребления	3
• Пропускная способность в режиме однократного прохода, чел/мин, не менее	30
• Максимальная эксплуатационная нагрузка (на середине преграждающей штанги):	
статическая, Н, не более	1000
динамическая, Дж., не более	80
• Ширина перекрытия прохода, мм	510
• Габаритные размеры, мм	
• Высота	1020
• Длина	420
• Ширина	320
• Масса, кг., не более	30
• Характеристики надежности:	
Средняя наработка на отказ, проходов, не менее	1500000
Среднее время восстановления, час не более	1.5
Назначенный срок службы, лет, не менее	10

4 Требования безопасности

По способу защиты человека от поражения электрическим током турникет относится к классу III по ГОСТ 27570.0-87.

4.1 К монтажу, эксплуатации и обслуживанию турникета допускаются лица, изучившие настоящее Руководство по эксплуатации и прошедшие инструктаж по технике безопасности.

4.2 При монтаже и эксплуатации турникета должны соблюдаться «Правила техники безопасности при эксплуатации электроустановок потребителей», а также общие положения по технике безопасности, принятые на данном предприятии.

4.3 В качестве источника питания турникета должны применяться преобразователи с отдельными обмотками или имеющие защитный трансформатор и удовлетворяющие требованиям безопасности ГОСТ 27570.0-87.

4.4 С целью обеспечения мер безопасности ЗАПРЕЩАЕТСЯ:

- a) Эксплуатировать турникет без заземления; клемма заземления находится за съемной передней панелью обшивки;
- b) Эксплуатировать неисправный турникет. В случае обнаружения неисправности турникет должен быть отключен от сети;
- c) Пользоваться неисправным инструментом и приспособлениями при монтаже и обслуживании турникета;
- d) Подвергать детали и узлы турникета ударам и падениям, использовать при чистке наружных поверхностей абразивные вещества и растворители (ацетон, уайт-спирит, скипидар).

5 Устройство и принцип работы

5.1 Турникет (см. Рис.1) представляет собой сборный металлический корпус, состоящий из сварного каркаса 1 и обшивки 2, в котором размещены: электропривод турникета 3, трипод 4 с тремя преграждающими штангами 5, индикаторы 6 и плата управления 7. Сверху турникет закрывается крышкой 8. Передняя панель обшивки 9 и крышка основания 10 выполнены съемными для обеспечения доступа к плате управления, а также местам крепления крышки турникета к корпусу и корпуса к полу. При установке передняя панель запирается замком 11, а фиксация крышки основания обеспечивается винтом 12.

На корпусе турникета (на боковых панелях обшивки 13) могут быть размещены считывающие устройства. Для этой цели предусмотрены опциональные варианты исполнения боковых панелей с отверстиями, которые закрываются неметаллическими накладками 14.

Два индикатора, состоящие из четырех светодиодов каждый, расположены на боковых панелях обшивки 13 и предназначены для индикации разрешения (зеленый цвет) или запрета (красный или мигающий желтый цвет) прохода.

Крепление турникета к полу может осуществляться с помощью шурупов или анкерных болтов, установленных в подготовленные отверстия.

Подводка электрических кабелей к турникету осуществляется через металлорукав в полу.

5.2 Электропривод турникета (см. рис.4) состоит из электродвигателя с редуктором 15, блокирующего устройства в виде электромагнитной муфты 16, оптического датчика угла поворота 17 и устройства «Антипаника» 18, размещенных на общем основании. Редуктор с помощью ременной передачи 26 соединен с выходным валом привода, на котором закреплена подвижная часть электромагнитной муфты и головка трипода с тремя штангами. Штанги фиксируются в рабочем положении с помощью подпружиненных замков.

5.3 Устройство «Антипаника» (см. рис.5) состоит из каркаса 19 с закрепленным на нем электромагнитом 20, толкателя 21, якоря 22 и пружин 23 и 24. Толкатель представляет собой П-образную рамку, состоящую из двух направляющих и упора. Направляющие толкателя проходят через отверстия каркаса и якоря, обеспечивая, тем самым, возможность поступательного перемещения толкателя и якоря относительно электромагнита и друг относительно друга. Необходимые динамические характеристики относительного движения обеспечиваются возвратными и компенсирующими пружинами. Диапазоны перемещений толкателя относительно каркаса и якоря относительно толкателя ограничиваются упорными шайбами.

Общий вид турникета «Классик»

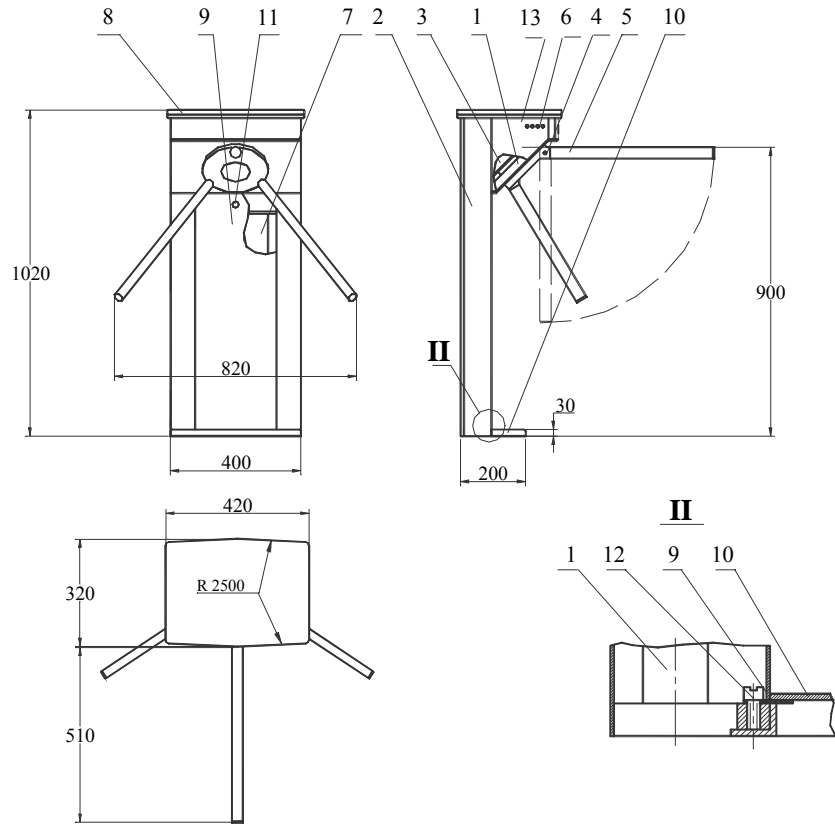


Рис.1

Во взведенном состоянии электромагнит включен, якорь притянут к фланцу электромагнита, толкатель поднят в крайнее верхнее положение. При этом упор толкателя не касается собачки, расположенной в трипode, и определяющей положение штанги трипода (поднятое или опущенное).

При отключении питания электромагнита якорь вместе с толкателем под действием возвратных пружин опускаются в крайнее нижнее положение. Упор толкателя давит на собачку 25, поворачивая ее относительно своей оси. При этом штанга трипода под действием собственного веса опускается из горизонтального положения в вертикальное («падает»).

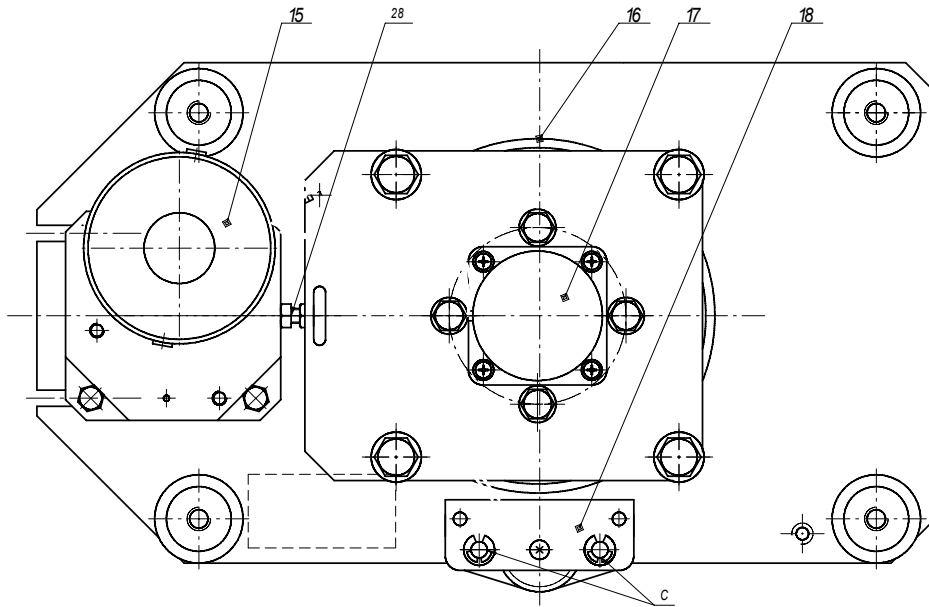
При падении штанги происходит взведение толкателя: собачка, взаимодействуя с кулачком штанги, поворачивается и поднимает упор в крайнее верхнее положение, при этом якорь поджимается к электромагниту компенсирующими пружинами.

Устройство «Антипаника» приводится в действие автоматически по команде от пульта дистанционного управления либо при отключении напряжения питания.

5.4 Блок управления представляет собой плату, которая с помощью монтажных стоек крепится к внутреннему каркасу центральной секции. Подключение привода турникета, устройства индикации, пульта дистанционного управления и источника питания к блоку управления производится с помощью кабелей в соответствии со схемой подключения (см. рис.5).

Электропривод турникета

Вид сверху



Вид снизу

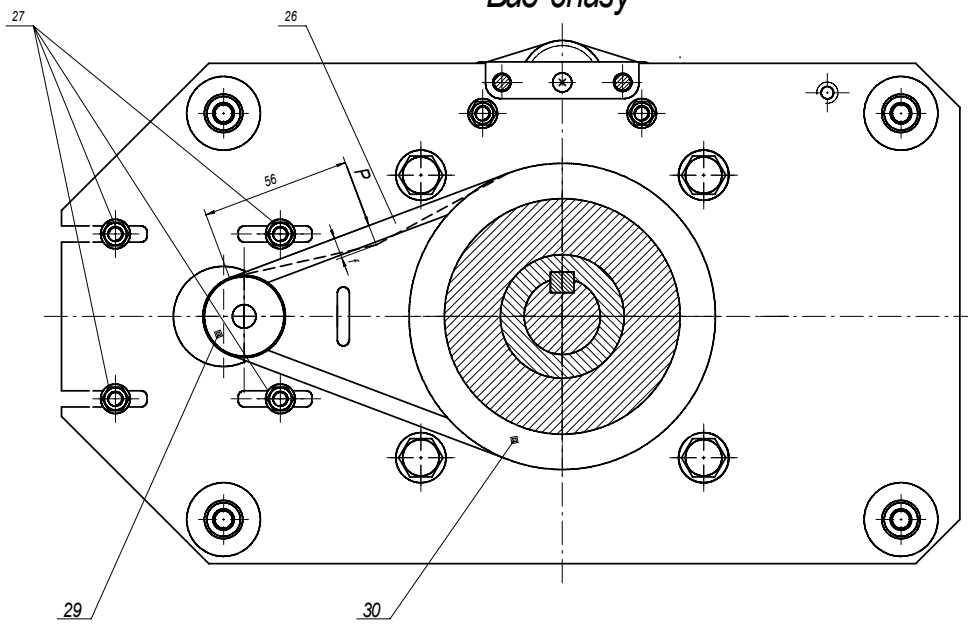


Рис.2

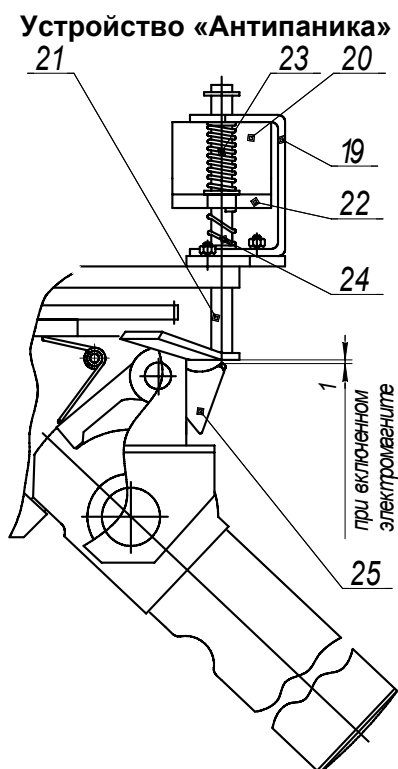


Рис.3

5.5 Режимы работы турникета подразделяются на три группы: дежурный режим, режим однократного прохода и режим свободного прохода. Переключение режимов работы турникета производится либо с помощью пульта дистанционного управления (ПДУ), который подключается кабелем к блоку управления (БУ), либо через терминал системы контроля и управления доступом. Дежурный режим, как правило, устанавливается автоматически при подключении турникета к источнику питания.

Кроме того, в турникете реализованы функции блокировки прохода и освобождения прохода («Антипаника»), которые включаются по команде с ПДУ.

Действия с ПДУ по установке режимов работы турникета, а также функций блокировки и «Антипаника» описаны в таблице 5.1.

Возможность установки режима прохода с ПДУ может быть заблокирована путем установки перемычки на разъем J1 (только на платах серии JAR008C и JAR008D)

Наличие в БУ специальных реле, срабатывающих при проходе, позволяет снимать отдельные сигналы о направлении прохода (вход или выход) для системы управления и контроля доступа. Срабатывание реле происходит при переключении двигателя с высокой на низкую скорость вращения, а отключение – за несколько угловых градусов до нового исходного положения.

С помощью перемычек на разъемах J2, J3 можно установить контакты реле нормально замкнутыми (2-3) либо нормально разомкнутыми (1-2).

Таблица 5.1

Установка режимов работы турникета с ПДУ

№ п.п.	Режим работы турникета	Действие	Индикация на ПДУ	Индикация на турникете
1.	Дежурный режим		Индикаторы на ПДУ не горят	С обеих сторон турникета два центральных индикатора мигают желтым цветом
2.	Однократный вход	Нажать кнопку «Вход»	Горит зеленый индикатор над кнопкой «Вход» и красный над кнопкой «Выход»	Горят зеленые индикаторы со стороны входа и красные со стороны выхода
3.	Однократный выход	Нажать кнопку «Выход»	Горит зеленый индикатор над кнопкой «Выход» и красный над кнопкой «Вход»	Горят зеленые индикаторы со стороны выхода и красные со стороны входа
4.	Свободный вход*	Нажать кнопку «Аварийный проход», а затем, не отпуская ее, кнопку «Вход»	Горит зеленый индикатор над кнопкой «Вход»	Горят зеленые индикаторы со стороны входа, со стороны выхода – мигают желтым цветом
5.	Свободный выход*	Нажать кнопку «Аварийный проход», а затем, не отпуская ее, кнопку «Выход»	Горит зеленый индикатор над кнопкой «Вход»	Горят зеленые индикаторы со стороны выхода, со стороны входа – мигают желтым цветом
6.	Блокирование прохода*	Нажать кнопку «Блокировка»	Горят красные индикаторы над кнопками «Вход» и «Выход»	Горят красные индикаторы с обеих сторон турникета
7.	Освобождение прохода* («Антипаника»): турникет открыт для входа и выхода, преграждающая штанга опущена	Нажать кнопку «Аварийный проход»	Горят зеленые индикаторы над кнопками «Вход» и «Выход»	Горят зеленые индикаторы с обеих сторон турникета

* Отключение режимов (переключение в дежурный режим) производится повторным нажатием указанных кнопок или их комбинаций на ПДУ.

6 Установка, монтаж и подключение

6.1 Турникет должен устанавливаться на прочные и ровные бетонные (каменные) основания.

6.2 Монтаж турникета выполнять в следующем порядке:

1) Распаковать турникет, проверить его комплектность.
2) Подготовить в полу 4 отверстия под крепежные элементы (см. Рис. 4) и паз для прокладки кабелей.

3) Проложить металлорукав, провести кабели.

Для подключения турникета необходимы следующие кабели:

- кабель питания – 3 провода сечением не менее 1,5 мм² каждый;
- кабель ПДУ – 10 проводов сечением не менее 0,18 мм² каждый;
- кабель системы контроля и управления доступом (СКУД) – согласно документации на систему.

4) Установить турникет, прикрепить его к основанию.

5) Установить штанги на трипод в соответствии с нумерацией, закрепить их с помощью болтов М5х20.

6) Подключить кабели питания и ПДУ к ПУ турникета в соответствии с Рис.5, заземлить корпус турникета. Заземление корпуса турникета производится в соответствии с требованиями ПУЭ («Правил устройства электроустановок с напряжением до 1000 В»).

7) Подключить кабель СКУД к ПУ турникета в соответствии с Рис.5.

8) Закрывать и зафиксировать винтами крышки турникета и основания. Установить переднюю панель обшивки и запереть ее замком.

7 Подготовка к работе

7.1 Перед включением турникета необходимо путем визуального осмотра убедиться в правильности всех подключений и исправности соединительных кабелей.

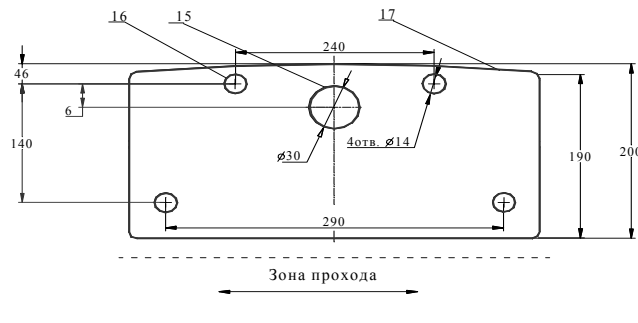
7.2 Освободить зону вращения штанг трипода от посторонних предметов.

7.3 Подключить сетевой кабель источника питания к электрической сети 220 В/ 50 Гц.

7.4 При включении питания происходит инициализация турникета: трипод начинает вращаться вначале с большой, затем с малой скоростью в одном направлении в течение 2-3-х оборотов, пока одна из штанг трипода не остановится в горизонтальном положении. Индикация турникета с обеих сторон – мигающая, желтого цвета. Индикация на ПДУ - не высвечивается. Турникет находится в исходном положении, соответствующем дежурному режиму работы.

7.5 Если необходимо скорректировать «нулевое» положение преграждающей штанги, нажать кнопку S1 на плате БУТ и при нажатой кнопке S1 выставить штангу в нужное положение. После корректировки провести повторную инициализацию турникета (дважды нажав на пульте кнопку «Аварийный проход») и убедиться в правильном положении преграждающей штанги.

□ Разметка отверстий в полу под крепление турникета «Классик»



15. Контур отверстия для прокладки кабелей в основании турникета.

16. Отверстия для крепежных элементов.

17. Контур основания турникета.

Рис. 4.

Схема подключения платы управления турникета

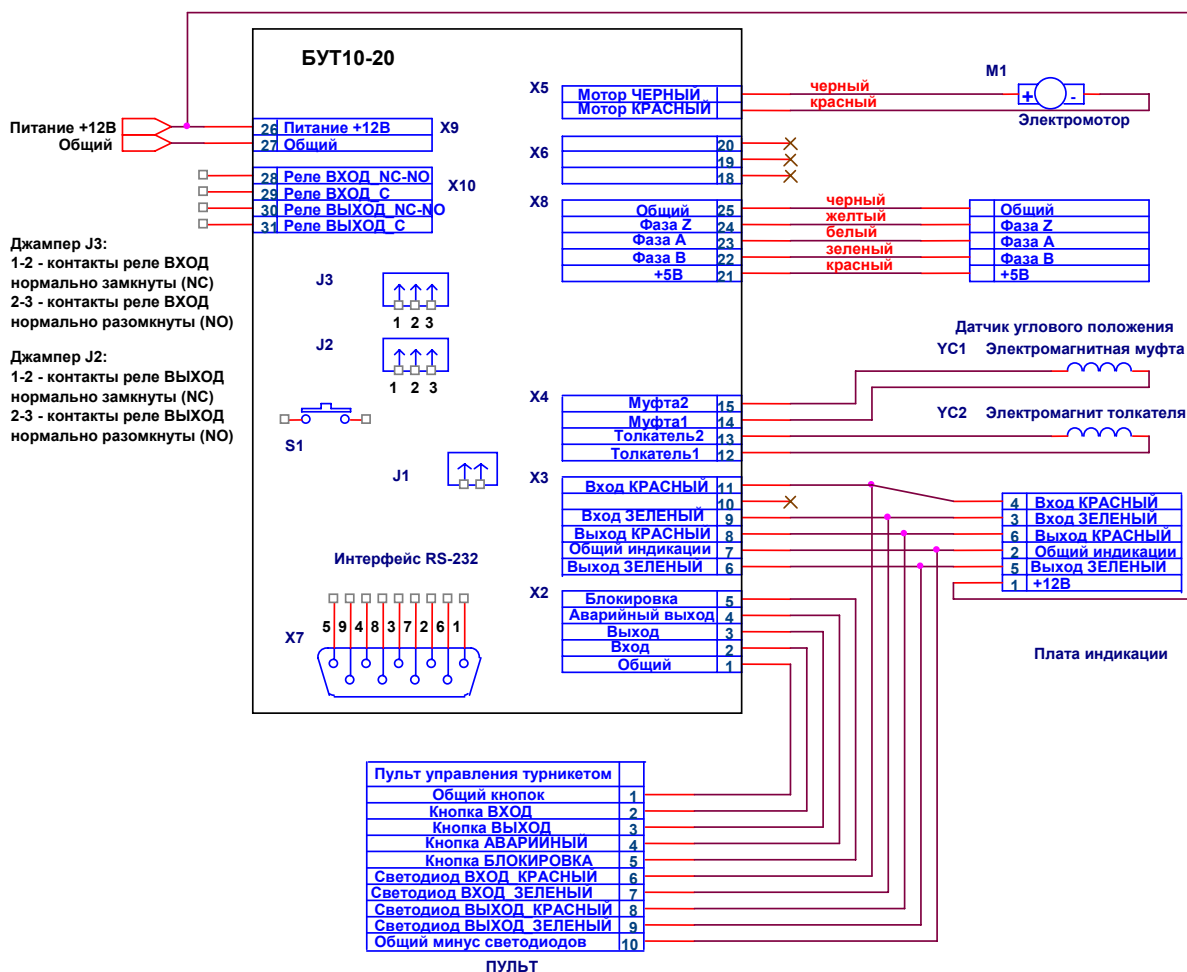


Рис. 5

8 Порядок работы

Основные режимы работы турникета, действия оператора и состояние индикации на пульте и турникете соответствуют таблице 5.1.

8.1 Дежурный режим:

Трипод турникета находится в исходном положении: рабочая штанга расположена горизонтально, перекрывая проход. Индикация турникета с обеих сторон – мигающая, желтого цвета. При попытке поворота штанги в любую сторону на угол более 6° происходит блокирование трипода электромагнитной муфтой. При этом индикация турникета с обеих сторон – запрещающая, красного цвета. Блокирование трипода продолжается в течение 2с, после чего происходит отключение электромагнитной муфты, и трипод автоматически возвращается в исходное положение.

8.2 Проход через турникет в режиме однократного прохода:

При поступлении команды на однократный проход со стороны разрешенного прохода загораются зеленые индикаторы, с противоположной стороны - красные индикаторы, ожидается поворот трипода. После легкого толчка штанги рукой по направлению прохода на угол 4° от исходного положения включается электропривод, который вращает трипод в направлении разрешенного прохода. После поворота в разрешенном направлении на угол 120° трипод останавливается в новом исходном положении, турникет автоматически переключается в дежурный режим.

При попытке вращения трипода в направлении, противоположном разрешенному, трипод блокируется электромагнитной муфтой на время 2с, после чего автоматически возвращается в исходное положение, а турникет переключается в дежурный режим.

Если после поступления команды на однократный проход движение не было начато в течение 10с, разрешение на проход автоматически отменяется. По согласованию с заказчиком время ожидания прохода может быть изменено (диапазон установки времени ожидания прохода - от 1 до 250 секунд).

8.3 Проход через турникет в режиме свободного прохода:

В режиме свободного прохода со стороны разрешенного прохода постоянно горят зеленые индикаторы, с противоположной стороны – мигающие желтые, а при начале движения - красные индикаторы. Проход через турникет выполняется так же, как в режиме однократного прохода. Время ожидания прохода не ограничено.

8.4 Блокирование прохода:

Блокирование трипода может быть произведено как в дежурном режиме (при неподвижном трипode), так и в режиме однократного или свободного прохода, в том числе, непосредственно в процессе прохода.

Для блокирования трипода необходимо нажать кнопку «Блокировка» на ПДУ. При этом включается электромагнитная муфта, блокирующая любое движение трипода. Индикация турникета с обеих сторон, независимо от предыдущего состояния, переключается на запрещающую, красного цвета.

Для разблокирования турникета необходимо повторно нажать кнопку «Блокировка». При этом электромагнитная муфта отключается, трипод возвращается в первоначальное исходное положение, индикация турникета – мигающая, желтого цвета.

8.5 Освобождение прохода («Антипаника»):

Для полного освобождения прохода в случае пожара, стихийных бедствий, других аварийных ситуаций необходимо нажать кнопку «Аварийный проход» на ПДУ либо отключить электропитание турникета. Рабочая штанга турникета при этом автоматически опустится, освобождая проход. Индикация турникета (при включенном питании) с обеих сторон - разрешающая, зеленого цвета.

Для возвращения турникета в дежурный режим необходимо повторно нажать кнопку «Аварийный проход» на ПДУ либо подключить электропитание турникета, если оно было отключено. При этом происходит повторная инициализация турникета: трипод турникета начинает автоматическое вращение и, совершив 2-3 оборота, устанавливается в исходном положении. Турникет при этом переключается в дежурный режим.

9 Техническое обслуживание

9.1 Техническое обслуживание турникета проводится с целью обеспечения безотказной работы в течение всего периода эксплуатации.

9.2 При проведении технического обслуживания должны соблюдаться требования безопасности, приведенные в разделе 4 Руководства.

9.3 Рекомендуемые виды и периодичность технического обслуживания (ТО) приведены в таблице 9.1.

Таблица 9.1

Вид обслуживания	Периодичность проведения обслуживания	Средняя оперативная продолжительность, ч
ТО-1	1 раз в 6 месяцев	0,5
ТО-2	1 раз в год	1

9.4 В состав технического обслуживания ТО-1 входят следующие работы:

- визуальный осмотр на наличие внешних повреждений;
- визуальный осмотр состояния соединительных и сетевых кабелей, заземления;
- удаление пыли и загрязнений с наружных и внутренних частей стойки турникета и механизма;
- смазка трущихся деталей механизма:

Места нанесения смазки: оси толкателя, в трипode - оси вращения штанг, - отмечены знаком «С» на рис. 2,3.

Порядок нанесения смазки: поверхности деталей очистить от старой смазки, промыть их спиртобензиновой смесью, после чего смазать смазкой ОКБ-122-7 ГОСТ 18179-72.

- проверка режимов работы турникета в соответствии с таблицами 5.1, 5.2 Руководства.

9.5 В состав технического обслуживания ТО-2 входят следующие работы:

- работы по ТО-1;
- чистка плат: платы управления турникетом, платы управления индикацией и платы терминала:

Поверхности плат очистить от пыли и загрязнений с помощью мягкой кисточки, а затем протереть салфеткой из мягкой ткани, смоченной спиртом.

- проверка крепления узлов, кабелей и деталей турникета;
- проверка надежности затяжки резьбовых соединений на стойке турникета и механизме;
- профилактика ременной передачи:

Ослабить крепление редуктора к основанию привода (4 гайки поз.27, рис.2); ослабить затяжку контргайки, фиксирующей болт регулировки натяжения поз.28, и полностью закрутить болт. Перемещением редуктора ослабить натяжение, а затем снять клиновой ремень поз.26. Очистить клиновой ремень, пазы ведущего и ведомого шкивов поз. 29, 30, а также наружные поверхности редуктора и основания от загрязнений с помощью салфетки, смоченной спиртобензиновой смесью. Установить клиновой ремень, отрегулировать его натяжение с помощью регулировочного болта, зафиксировать регулировочный болт и редуктор. Правильность регулировки проверить при работе турникета в режиме прохода.

Нормы расхода материалов для технического обслуживания на один турникет в год:

- спирта этилового - 0,05 л;
- хлопчатобумажной ткани - 0,5 м².

10 Возможные неисправности и методы их устранения

10.1 Перечень возможных неисправностей, устранение которых производится потребителем, приведен в таблице 10.1.

10.2 Остальные возможные неисправности устраняются изготовителем или его представителем.

10.3 Запрещается самостоятельно вносить изменения, производить разборку, доработку и ремонт любых компонентов турникета без представителя изготовителя или его письменного согласия.

Таблица 10.1

Неисправность	Причина	Способ устранения
При подключении питания сгорают предохранитель	Неправильный монтаж или повреждение кабелей	Проверить правильность монтажа, прозвонить кабель питания и устранить обнаруженные неисправности
При включении сети турникет не работает, светодиоды на турникете и пульте управления не горят	Перегорел предохранитель;	Заменить предохранитель
	Неисправен источник питания	Устранить неисправность в соответствии с эксплуатационной документацией на источник питания или заменить источник питания
	Обрыв сетевого или соединительного кабеля	Устранить обрыв в кабеле

11 Транспортирование и хранение

11.1 Допускается перевозка турникета в транспортной упаковке наземным (автомобильным, железнодорожным) и воздушным транспортом. При транспортировке штабелирование коробок не допускается.

11.2 Условия хранения должны соответствовать группе 5 (ОЖ4) ГОСТ 15150-69.